



# JBL BAR STUDIO



 DOLBY AUDIO™

 HIGH DEFINITION MULTIMEDIA INTERFACE

 Bluetooth®

KÄYTTÖOHJEET

## SISÄLLYSLUETTELO

<b>1. JOHDANTO</b>	3	<b>9. TEKNISET TIEDOT</b>	7
<b>2. PAKKAUKSEN SISÄLTÖ</b>	3	YLEISTÄ	7
<b>3. SOUNDBARIN ASENNUSPAIKKA</b>	3	TULO JA LÄHTÖ	7
ASETA SOUNDBAR PÖYDÄLLE	3	BLUETOOTH-OSIO	7
SOUNDBARIN KIINNITTÄMINEN SEINÄLLE	3	TUOTTEEN MITAT JA PAINO	7
<b>4. SOUNDBARIN LIITTÄMINEN</b>	4	<b>10. VIANMÄÄRITYS</b>	8
LIITÄ SOUNDBAR TELEVISIOOSI	4	JÄRJESTELMÄ	8
LIITÄ SOUNDBAR MUIHIN LAITTEISIIN	4	ÄÄNI	8
LIITÄ SOUNDBAR VIRTALÄHTEESEEN	4	BLUETOOTH	8
<b>5. SOUNDBAR-JÄRJESTELMÄSI KÄYTTÄMINEN</b>	4	KAUKOSÄÄDIN	8
TOIMINTOJEN HALLINTA	4		
BLUETOOTHIN KÄYTTÄMINEN SOUNDBARISI KANSSA	5		
USB-LAITTEEN KÄYTTÖ	5		
<b>6. ÄÄNIASETUS</b>	6		
ENNEN KUIN ALOITAT	6		
SÄÄDÄ ÄÄNENVOIMAKKUUS	6		
VALITSE ÄÄNIEFEKTI	6		
<b>7. YHTEENSOPIVUUSTV:SI KAUKOSÄÄTIMEEN</b>	6		
USEIMMILLE SAMSUNG-, LG-, SONY- JA VIZIO- TELEVISIOILLE	6		
MUILLE TELEVISIOILLE	7		
<b>8. JÄRJESTELMÄ</b>	7		
1. AUTOMAATTINEN LEPOTILA	7		
2. AUTOMAATTINEN PÄÄLLEKYTKENTÄ	7		
3. KÄYTÄ TEHDASASETUSTA	7		
4. OHJELMISTOPÄIVITYS	7		

# 1. JOHDANTO

Kiitos JBL BAR STUDIO hankinnasta. JBL BAR STUDIO on suunniteltu tarjoamaan erinomaisen äänikokemuksen kotiviihdejärjestelmääsi. Pyydämme sinua käyttämään muutaman minuutin tämän käyttöohjeen lukemiseen. Se kertoo tuotteen ominaisuuksista ja sisältää vaihtelevat ohjeet tuotteen asetuksista ja käyttöönotosta.

**YHTEYSTIEDOT: Mikäli sinulla on kysyttävää koskien JBL Bar STUDIO asennusta tai käyttöä, ota yhteyttä jälleenmyyjään tai asentajaan tai vieraile verkkosivustollamme osoitteessa [www.JBL.com](http://www.JBL.com).**

## 2. PAKKAUKSEN SISÄLTÖ

Soundbar



x1

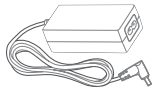
Kaukosäädin

Kaukosäätimen pariston koko: CR2025



x1

Virtalähde  
(4ft, 1200mm)



x1

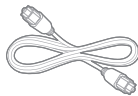
Virtakaapelit\*  
(5ft, 1500mm)



x1

\*Virtajohtojen tyypit ja määrät vaihtelevat alueittain

Optinen johto  
(4ft, 1200mm)



x1

AUX-kaapeli  
(4ft, 1200mm)



x1

Seinäasennuksen kannattimet



x1

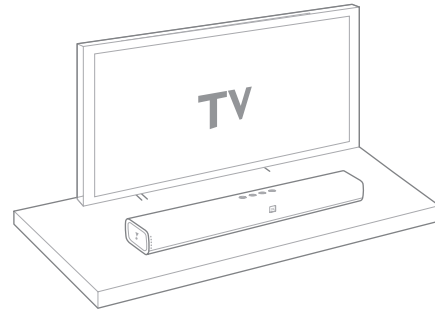
Tuotetiedot ja seinäasennuksen opas



x1

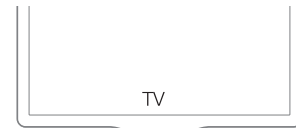
## 3. SOUNDBARIN ASENNUSPAIKKA

3a. Aseta soundbar pöydälle

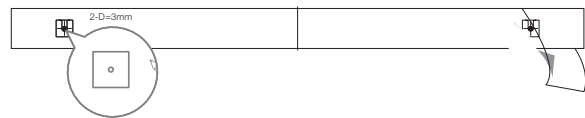


3b. Soundbarin kiinnittäminen seinälle

Kiinnitä seinäkiinnityksen paperiohje teipillä seinään. Työnnä kynänkärki jokaisen asennusreiän keskikohtaan läpi seinäasennuksen kannattimien paikan merkitsemiseksi ja poista paperi.

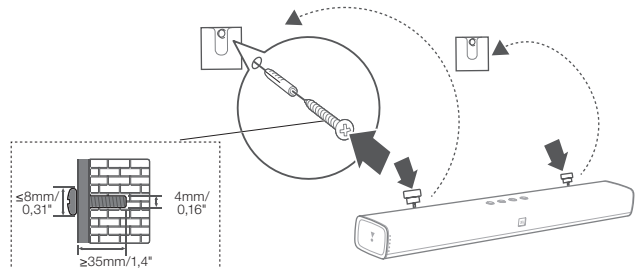


x1



x1

Kiinnitä seinäasennuksen kannattimet kynämerkintöjen kohdalle. Ruuvaa kiertävät kiinnikkeet soundbarin taakse ja kiinnitä soundbar sitten seinään.



x1

x1

## 4. SOUNDBARIN LIITTÄMINEN

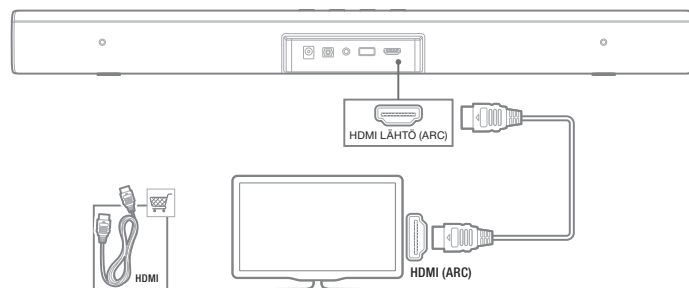
Tämä osa auttaa sinua soundbarin liittämässä televisioon ja muihin laitteisiin ja koko järjestelmän asettamisessa.

### Liitä soundbar televisioosi

Liitä soundbarisi televisioon. Voit kuunnella TV-ohjelmien ääntä soundbarin kautta.

#### Yhdistä televisioon HDMI:n kautta (ARC)

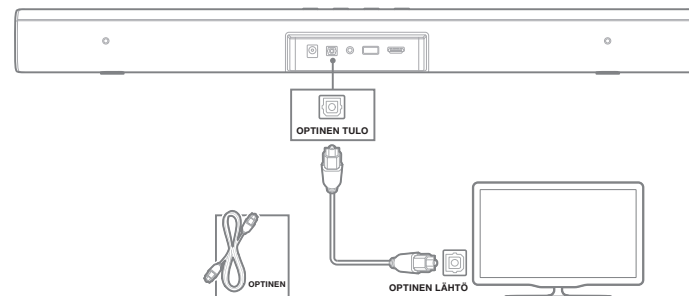
HDMI-liitäntä tukee digitaalista ääntä ja on paras valinta soundbariin liittämiseksi. Jos TV:si tukee HDMI ARC:iä, voit kuulla TV:n äänen soundbarin kautta käyttämällä yhtä HDMI-kaapelia.



**Huomaa:** Vahvista, että HDMI CEC -toiminto on TV:ssäsi päällä.

#### Yhdistä televisioon optisen liitännän kautta

Optinen liitäntä tukee digitaalista ääntä ja on vaihtoehto HDMI-ääniliitännälle.

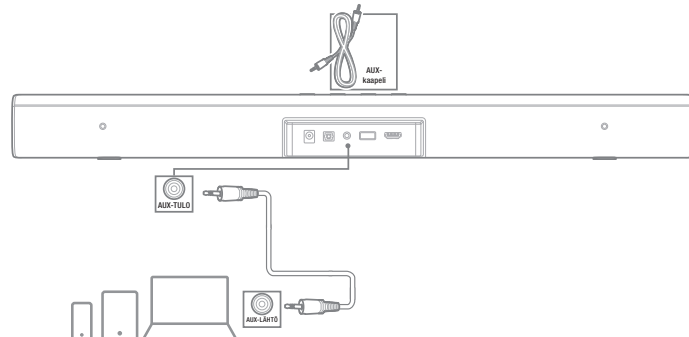


**Huomaa:** Vahvista TV-ääniasetukset tukemaan "ulkoisia kaiuttimia" ja ota TV:n sisäiset kaiuttimet pois käytöstä.

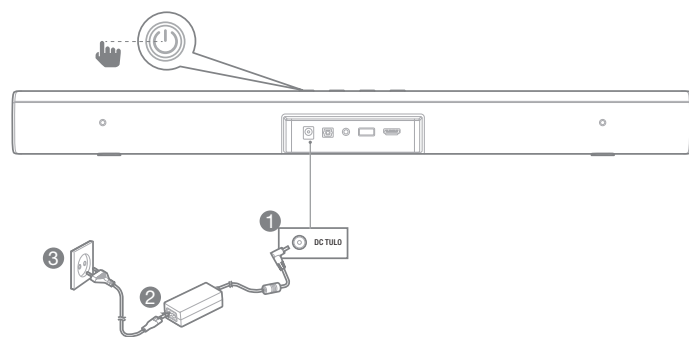
### Liitä soundbar muihin laitteisiin

#### Liitä laitteet analogisilla audiokaapeleilla

Käytä analogista kaapelia ja liitä soundbarin AUX-TULO (3,5 mm jakki) kannettavan laitteen AUX-LÄHTÖ/3,5 mm -liitäntään.



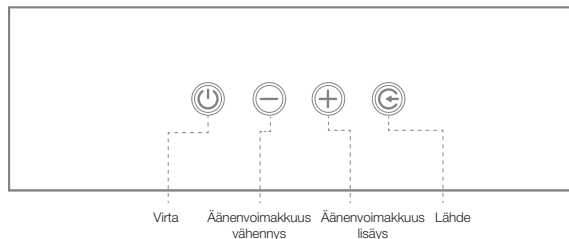
### Liitä Soundbar Virtalähteeseen



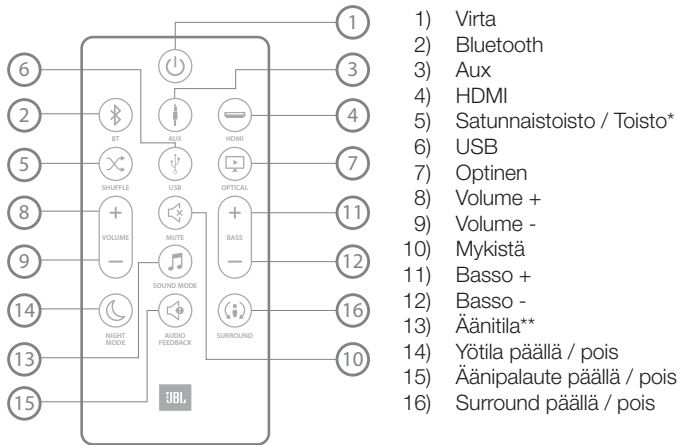
## 5. SOUNDBAR-JÄRJESTELMÄN KÄYTTÄMINEN

### 1. Toimintojen hallinta

#### a. Yläpaneeli



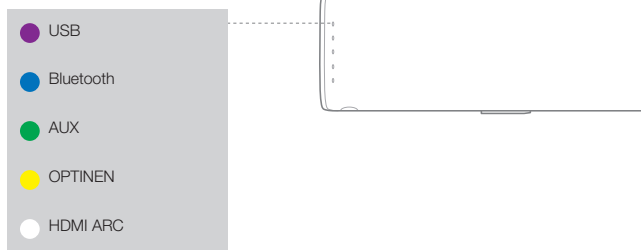
## b. Kaukosäätimen käyttö



\* Vain USB-toiston aikana: vaihtelee satunnaistoiston / toista kaikki / toista yksi / pois -tilojen välillä

\*\* Vaihtelee ääniasetusten standard/musiikki/puhe/elokuva/urheilu

## c. Lähteen LED-ilmaisimerkkivalo



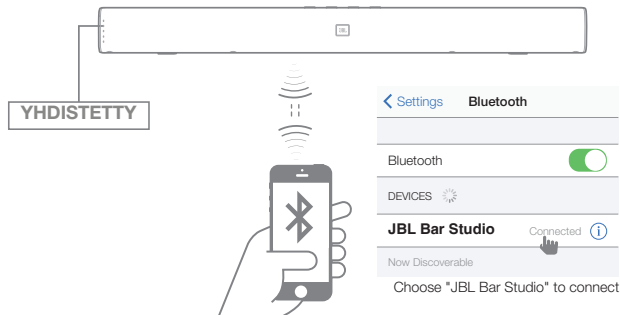
## 2. Bluetoothin käyttäminen Soundbarisi kanssa

- a) Paina kaukosäädön Bluetooth-painiketta siirtyäksesi Bluetooth-lähteeseen



- b) Valitse "JBL Bar Studio" muodostaaksesi laiteparin soundbarin kanssa

Vaiheet: Asetus -> Bluetooth -> JBL Bar Studio



**Huomautus:** Paina ja pidä painettuna Bluetooth-painiketta kaukosäätimessä 3 sekunnin ajan, jos haluat yhdistää toisen mobiililaitteen.

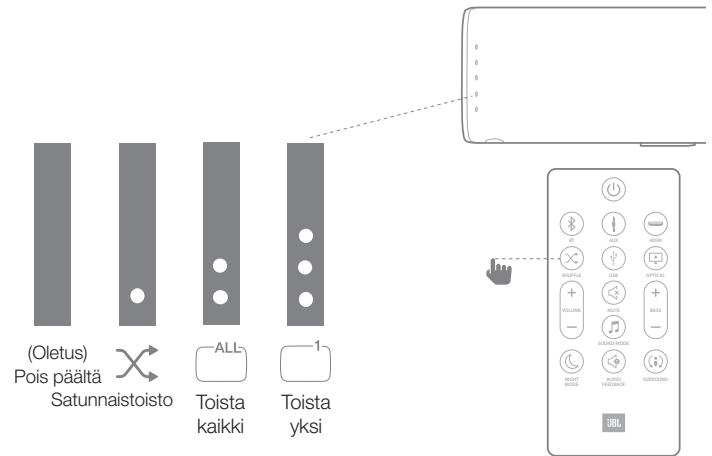
## 3. USB-laitteen käyttö

Toista USB-muistilaitteiden musiikkitiedostoja soundbarin kautta.

1. Yhdistä 2.0 USB-levyasema soundbarin takaosaan.
2. Paina "USB" -painiketta kaukosäätimessä. Jos USB havaitaan, musiikin toisto käynnistyy automaattisesti.

### Satunnaistoisto

Paina "SATUNNAISTOISTO" -painiketta vaihdellaksesi satunnaistoiston / toista kaikki / toista yksi / pois -tilojen välillä



### Huomioi seuraavat asiat ennen USB-laitteen liittämistä:

- Toistojärjestys on varsinaisen fyysisen osoitteen puitteissa USB-laitteella.
- Tämä soundbar voi toistaa vain tiedostoja, jotka sisältävät englanninkielisiä merkkejä. Muita kieliä ja symboleita ei ehkä tueta.
- Älä poista USB-laitetta, kun se siirtää tiedostoja.
- DRM-suojattuja musiikkitiedostoja (MP3, WMA) kaupallisilta verkkosivuilta ei voi toistaa.

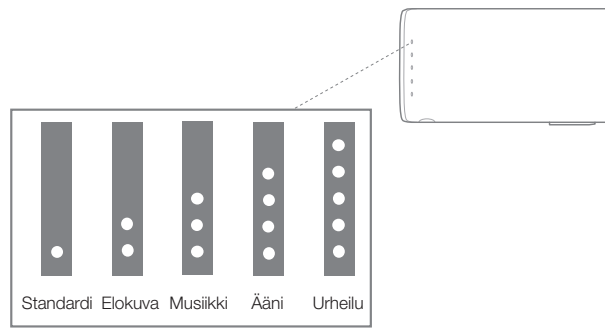
### Yhteensopivat USB-laitteet

- MP3-soitin: MP3-flash-soitin
- USB-muistitikku: USB 2.0:ta tukevat laitteet.
- Joitakin USB-laitteita ei ehkä tueta.

### USB-laittevaatimukset

- Laitteet, jotka vaativat lisäohjelman asennuksen tietokoneeseen liitettynä, ei tueta.
- Älä irrota USB-laitetta sen ollessa käytössä.
- Suuren kapasiteetin USB:n haku voi kestää pidempään kuin muutaman minuutin. Soundbar ei tue USB-laitteita, joissa on yli 2 000 tiedostoa.
- Soundbar USB-porttia ei voida liittää tietokoneeseen. Soundbariasi ei voi käyttää muistilaitteena.
- Tämä yksikkö ei tue exFAT- ja NTFS-tiedostojärjestelmiä. (FAT16/ FAT32-järjestelmät ovat käytettävissä.)

- Joistakin laitteista riippuen seuraavia laitteita ei ehkä pystytä tunnistamaan tässä yksikössä.
  - Ulkoinen HDD
  - Kortinlukijat
  - Lukitut laitteet
  - Kiintolevytyyppiset USB-laitteet
  - USB-keskitin
  - USB-jatkojohdon käyttö
  - iPhone/iPod/iPad
  - Android-laite



## 6. ÄÄNIASETUS

Tässä osassa neuvotaan ihanteellisen äänen valinta videolle tai musiikille.

### Ennen kuin aloitat

- Tee käyttöohjeessa kuvatut tarvittavat liitännät.
- Vaihda soundbarissa vastaavaan lähteeseen muille laitteille.

### Säädä äänenvoimakkuus

- Nosta tai laske äänenvoimakkuuden tasoa VOLUME +/- -painikkeilla.
- Mykistä ääni painamalla MYKISTÄ-painiketta.
- Palauta ääni painamalla MYKISTÄ-painiketta uudelleen tai painamalla VOLUME +/- -painiketta

### Valitse ääniefekti

#### 1. Surround-äänitila

- Koe mukaansatempaava äänikokemus JBL-surround-äänitilassa.
- Paina SURROUND-painiketta asettaaksesi surround-tilan päälle tai pois päältä.

LED-merkkivalon toiminnot	
Surround päällä	 Valkoinen LED välähtää 2 kertaa ja palaa sen jälkeen 5 sekunnin ajan
Surround pois päältä	 Valkoinen LED välähtää 2 kertaa

- Päällä: Luo surround-kuuntelukokemus.
- Pois päältä: Kaksikanavainen stereoääni. Ihanteellinen musiikin kuunteluun.

#### 2. Basso

- Paina BASSO +/- muuttaaksesi basson tasoa.

#### 3. Äänitila

- Valitse videoosi tai musiikki sopivat valmiiksi määritetyt äänitilat.
- Paina ÄÄNITILA-painiketta valitaksesi äänivaihtoehdon.
- Valitse STANDARDI-tila, jos haluat nauttia alkuperäisestä äänestä.
- Valitse , ELOKUVA-, MUSIIKKI-, ÄÄNI-, URHEILU-tila kuuntelemastasi sisällöstä riippuen.

#### 4. Yötila

- Hiljaista kuuntelua varten yötila vähentää voimakkaiden äänien äänenvoimakkuutta ääntä toistettaessa.
- Yötila on käytettävissä vain Dolby Digital -ääniraidoille.
- Paina YÖTILA-painiketta asettaaksesi yötilan päälle tai pois päältä.

LED-merkkivalon toiminnot	
Yötila päällä	 Valkoinen LED välähtää 2 kertaa ja palaa sen jälkeen 5 sekunnin ajan
Yötila Pois päältä	 Valkoinen LED välähtää 2 kertaa

#### 5. Äänipalaute

Äänipalaute ilmaisee kuultavilla merkkiäänillä tiettyjä tuuteominaisuuksia. Kun äänipalaute on päällä, kuule merkkiääniä JBL Bar Studio ominaisuuksien aktivoitumisesta seuraavasti:

- Siirry Bluetooth parimuodostustilaan
- Bluetooth-laite kytketty
- Enimmäisäänenvoimakkuuden saavuttaminen
- Surround-tila Päällä/Pois päältä

LED-merkkivalon toiminnot	
Äänipalaute Päällä	 Valkoinen LED välähtää 2 kertaa ja palaa sen jälkeen 5 sekunnin ajan
Äänipalaute Pois päältä	 Valkoinen LED välähtää 2 kertaa

Pidä ÄÄNI-painiketta painettuna 5 sekunnin ajan nollataksesi oletusääniasetuksen.

## 7. YHTEENSOPIVUUS TV:N KAUKOSÄÄTIMEEN

Käytä oman TV:si kaukosäädintä ohjataksesi soundbaria

### 7a. Useimmille Samsung-, LG-, Sony- ja Vizio-televisioille\*

Soundbar vastaa automaattisesti TV:n kaukosäätimelle. Säädettävät toiminnot ovat äänenvoimakkuus ylös/alas ja mykistys. Pidä SATUNNAISTOISTO-painike painettuna soundbar-kaukosäätimessä, jos haluat poistaa tämän toiminnon käytöstä.



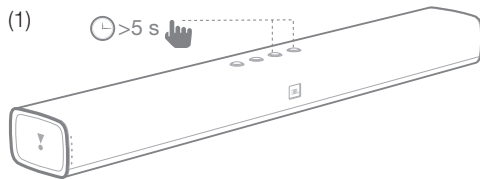
\* Ei-yhteensopivien TV-mallien osalta, noudata kohtaa 7b ja suorita Oppimistoiminto

### Huomaa:

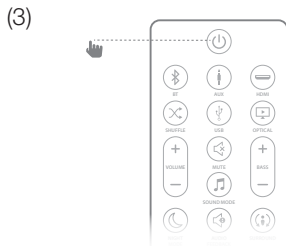
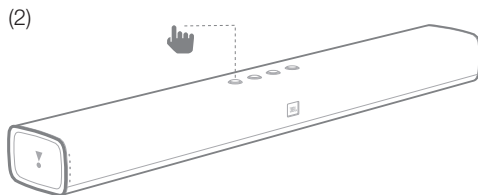
- Varmista, että TV:si äänen ulostuloksi on asetettu "Ulkoinen kaiutin".
- Kaukosäätimestä riippuen tämä toiminto ei ehkä toimi hyvin.
- Tämä toiminto ei ole käytettävissä LG-televisioiden Magic Remote -kaukosäätimellä
- Tämä toiminto ei ehkä toimi hyvin, kun HDMI CEC on päällä.
- Jotkin kaukosäätimet eivät ehkä toimi, jos painat äänenvoimakkuuspainiketta jatkuvasti.
- Jos TV-kaukosäädintäsi ei tueta, noudata osan 7b ohjeita ja suorita oppimistoiminto.

## 7b. Oppimistoiminto

Ohjelmoi soundbar vastaamaan TV-kaukosäätimeen seuraavien ohjeiden mukaan. Pidä ensin VOLUME+ ja LÄHDE-painikkeita painettuna siirtyäksesi oppimistilaan.



Sitten, paina POWER (Virta) -painiketta soundbarissa ja paina POWER (Virta) -painiketta TV:n kaukosäätimessä.



Toimi samalla tavalla VOLUME - ja VOLUME + -painikkeille. Mykistääkseen, paina sekä VOLUME + ja VOLUME - -painikkeita soundbarissa ja paina MUTE (Mykistä) -painiketta TV:n kaukosäätimessä. Paina ja pidä painettuna VOLUME+ ja SOURCE (Lähde) -painiketta uudelleen 5 sekunnin ajan ja nyt soundbarisi vastaa TV:si kaukosäätimeen.

\*TV-malleista riippuen, soundbar ei ehkä vastaa TV:n kaukosäätimeen.

# 8. JÄRJESTELMÄ

## 1. Automaattinen lepotila

Tämä soundbar siirtyy automaattisesti lepotilaan 10 minuutin kuluttua, jos mitään painiketta ei paineta ja mitään ääntä/ videota ei toisteta liitetystä laitteelta.

## 2. Automaattinen päällekytkentä

Soundbarilla on signaalintunnistin, joka voi automaattisesti\* kytkeä yksikön PÄÄLLE, kun se havaitsee äänisignaalin viimeksi tunnistamastaan lähteestä, esim. AUX, Optinen, Bluetooth tai HDMI -lähde.

\* Riippuen TV-malleista tai lähdelaitteista, jotkin laitteet eivät ehkä kykene aktivoimaan soundbaria automaattisesti.

## 3. Käytä tehdasasetuksia

Nollaa tämä soundbar tehtaalla ohjelmoituihin oletusasetuksiin.

- Paina pitkään VOLUME-, VOLUME+ ja LÄHDE-painikkeita soundbarin yläpaneelissa

## 4. Ohjelmistopäivitys

JBL saattaa tarjota päivityksiä soundbar-järjestelmän laiteohjelmistolle tulevaisuudessa. Jos päivitystä tarjotaan, voit päivittää laiteohjelmiston liittämällä laiteohjelmiston päivityksen sisältävän USB-laitteen soundbarin USB-porttiin. Käy osoitteessa [www.JBL.com](http://www.JBL.com) tai ota yhteyttä JBL:n puhelinpalvelukeskukseen saadaksesi lisätietoja päivitystiedostojen lataamisesta.

# 9. TEKNISET TIEDOT

## Yleinen

- Virtaliitin : 19VDC, 2,0A
- Maksimi kokonaisteho : 30W
- Tehonkulutus lepotilassa : <0,5W
- Soundbar-kaiuttimen elementtien koko : 2 x 2" woofer  
2 x 1,5" diskanttikaiutinta
- Enimmäisäänenpaine (SPL) : 90dB
- Taajuusvaste : 60Hz - 20kHz
- Käyttölämpötila : 0 - 45°C

## Tulo ja lähtö

- HDMI-videolähtö (äänen paluukanavalla) : 1
- HDMI HDCP -versio : 1.4
- Audiotulot : 1 analoginen, 1 optinen, Bluetooth, USB

## Bluetooth-osio

- Bluetooth-versio : 4.2
- Bluetooth-taajuusalue : 2402MHz - 2480MHz
- Enimmäissiirtoteho : 9dBm (EIRP)
- Modulaation tyyppi : GFSK, π/4 DQPSK, 8DPSK

## Tuotteen mitat ja paino

- Soundbarin mitat (P x L x K) : 614 x 58 x 86(mm) \ 24,2" x 2,3 x 3,4"
- Soundbarin paino : 1,4kg \ 3,1lbs
- Pakkauksen mitat (P x L x K) : 852 x 126 x 146(mm) \ 33,5" x 5,0" x 5,7"
- Pakkauksen paino (brutto) : 2,76kg \ 6,1lbs

**Huomaa:** JBL Bar Studio tukee vain <=96K -näytteenottotaajuutta. Jos yrität toistaa >96K -audiosisältöä, tulet havaitsemaan häiriötä äänentoistossa.

## 10. VIANMÄÄRITYS

Jos sinulla on ongelmia tuotteen käytössä, tarkista seuraavat kohdat ennen kuin pyydät huoltoa.

### Järjestelmä

Yksikkö ei käynnisty.

- Tarkista, että virtajohto on liitetty pistorasiaan ja soundbariin

### Ääni

#### Soundbarista ei kuulu ääntä.

- Varmista, että soundbar ei ole mykistetty.
- Valitse kaukosäätimessä oikea äänen tulolähde
- Liitä äänikaapeli soundbarista televisioon tai muuhun laitteeseen.
- Nollaa soundbar tehdasasetuksiin painamalla VOLUME -, VOLUME+ ja LÄHDE-painikkeita ja pitämällä niitä painettuina soundbarin yläpaneelissa

#### Ääni on outo ääniasetuksen säädön jälkeen

- Nollaa ääniasetus painamalla kaukosäätimen ÄÄNI-painiketta 5 sekunnin ajan

#### Säröinen ääni tai kaiku.

- Jos toistat ääntä TV:stä soundbarin kautta, varmista, että TV on mykistetty.

## Bluetooth

### Lähdelaite ei muodosta yhteyttä Soundbarin kanssa.

- Et ole aktivoinut lähdelaitteen Bluetooth-toimintoa. Katso lähdelaitteen käyttöohjeesta ohjeet toiminnon käyttöönotosta.
- Soundbar on jo yhdistetty toiseen Bluetooth-laitteeseen. Paina ja pidä Bluetooth-painiketta painettuna kaukosäätimessäsi katkaistaksesi yhteyden jo liitettyyn lähdelaitteeseen ja yritä sitten uudelleen.
- Käynnistä Bluetooth-laite uudelleen ja yritä parinmuodostusta uudelleen soundbarin kanssa.

### Äänentoiston laatu yhdistetyltä Bluetooth-laitteelta on huono.

- Bluetooth-vastaanotto on huono. Siirrä lähdelaitetta lähemmäs soundbaria tai poista este lähdelaitteen ja soundbarin väliltä.


### Yhdistetty Bluetooth-laite yhdistää ja katkaisee yhteyden jatkuvasti.

- Bluetooth-vastaanotto on huono. Siirrä lähdelaitetta lähemmäs soundbaria tai poista este Bluetooth-laitteen ja soundbarin väliltä.
- Joissakin Bluetooth-laitteissa Bluetooth-yhteys voi katketa automaattisesti energian säästämiseksi. Tämä ei tarkoita soundbarin toimintahäiriötä.

## Kaukosäädin

### Kaukosäädin ei toimi.

- Tarkista, ovatko paristot tyhjentyneet ja vaihda tarvittaessa uudet paristot.
- Jos etäisyys kaukosäätimen ja pääyksikön välillä on liian suuri, siirry lähemmäs yksikköä.

Торговая марка	: JBL
Назначение товара	: Активная акустическая система
Изготовитель	: Харман Интернешнл Индастриз Инкорпорейтед, США, 06901 Коннектикут, г.Стэмфорд, Атлантик Стрит 400, офис 1500
Страна происхождения	: Китай
Импортер в Россию	: ООО «ХАРМАН РУС СиАйЭс», Россия, 127018, г.Москва, ул. Двинцев, д.12, к 1
Гарантийный период	: 1 год
Информация о сервисных центрах	: www.harman.com/ru тел. +7-800-700-0467
Срок службы	: 5 лет
Товар сертифицирован	: 
Дата производства	: Дата изготовления устройства определяется по двум буквенным обозначениям из второй группы символов серийного номера изделия, следующих после разделительного знака «-». Кодировка соответствует порядку букв латинского алфавита, начиная с января 2010 года: 000000-MY0000000, где «М» - месяц производства (А - январь, В - февраль, С - март и т.д.) и «Y» - год производства (А - 2010, В - 2011, С - 2012 и т.д.).



HARMAN International Industries, Incorporated  
8500 Balboa Boulevard, Northridge, CA 91329  
USA  
www.jbl.com

© 2017 HARMAN International Industries, Incorporated. Kaikki oikeudet pidätetään. JBL on HARMAN International Industries, Incorporated -yrityksen tavaramerkki, joka on rekisteröity Yhdysvalloissa ja/tai muissa maissa. Toimintoja, teknisiä ominaisuuksia ja ulkomuotoa voidaan muuttaa ilmoituksetta. Kirjoitettu Bluetooth®-merkki ja sen logo ovat rekisteröityjä tavaramerkkejä ja niiden omistaja on Bluetooth SIG, Inc., ja HARMAN International Industries, Incorporated käyttää niitä lisenssin alaisena. Muut tavaramerkit ja kauppanimet ovat omistajiensa omaisuutta. Käsitteet HDMI, HDMI-logo ja High-Definition Multimedia Interface ovat HDMI Licensing LLC:n Yhdysvalloissa ja muissa maissa rekisteröityjä tavaramerkkejä tai tavaramerkkejä. Dolby, Dolby Audio, Pro Logic ja kaksois-D-symboli ovat Dolby Laboratoriesin tavaramerkkejä.

TR04281\_A